

Description de trois espèces nouvelles  
de la région himalayenne  
(Lép. Noct. Hadeninae et Cuculliinae)

Jacques PLANTE

2, rue Prés de la Soie, CH-1920 Martigny VS.

Summary

Three new species of Noctuidae occurring in Northern India are here described : *Melanchra diabolica* sp. n. (Hadeninae), from India, Kashmir, whose male genitalia reveal a noticeable relationship with the american species *M. picta* HARR. ; *Dryobotodes aulombardi* sp. n. (Cuculliinae) from north Pakistan and India, Kashmir, and *Trichoridia warreni* sp. n. (Cuculliinae) which is the species figured by WARREN (in Seitz, vol. XI) as the female of *T. canosparsa* HMPS.

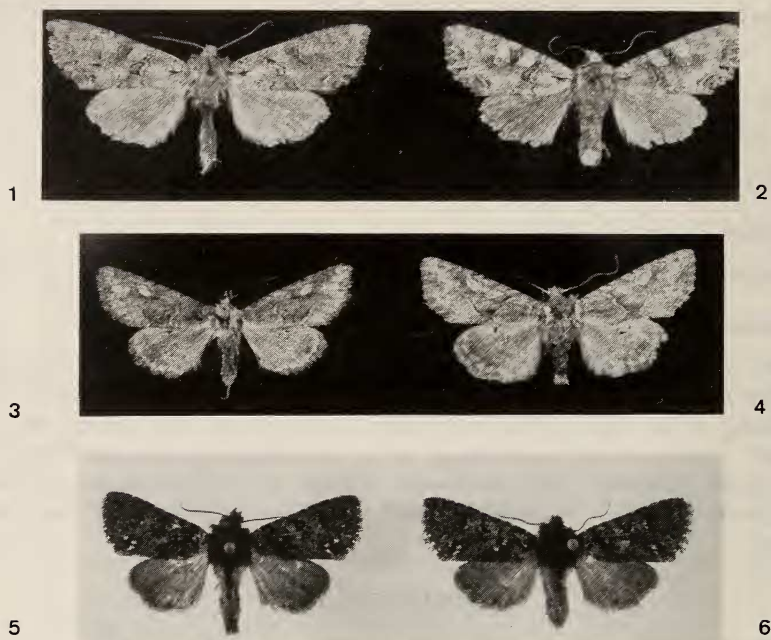
HADENINAE

*Melanchra diabolica* sp. n.

HOLOTYPE ♂ : Inde, Cachemire, Lihenwan, env. de Naubug, 2.850 m, 21-VI-1976 (J. PLANTE leg.) (ma coll.)

PARATYPES : 3 ♀♀ idem ; 2 ♀♀ Inde, Cachemire, Sonamarg, 2.500 m env., 7/8-VII-1982 (J. PLANTE leg.) ; 1 ♀ Népal, Langtang, Kyangjin Gompa, 3.900 m env., 3/5-VI-1976 (J. PLANTE leg.) (ma coll.)

♂ (fig. 1) : Env. 42 mm. Tête, thorax, abdomen et pattes d'une teinte variant, selon les exemplaires, du brun rosé au brun-gris légèrement violacé. Front et collier barrés transversalement d'une ligne sombre, comme chez la plupart des espèces de *Mamestra* sensu lat. Touffe anala orangée. Fond des ailes antérieures concolore au thorax. Antémédiane bien visible, double. Postmédiane moins marquée. Petit trait foncé le long de la nervure 2, entre les lignes médianes. Orbiculaire et réniforme larges, bien dessinées, comme chez *Lacanobia w-latinum* (HUFNAGEL), mais sans trace de blanc. L'espace subterminal est également moins large, et n'a ni la netteté, ni l'éclaircie bleuâtre que l'on voit chez cette dernière. Trait basal présent. Lignes transverses, notamment la subterminale, ni jaunâtres ni blanchâtres mais concolores au fond de l'aile. Ailes postérieures à bords légèrement crénelés et à frange blanche. Extrémité des tarses blanchâtre. Antennes à ciliation d'une longueur voisine du diamètre de l'antenne.



- Pl. 1. *Melanchra diabolica* sp. n., holotype ♂.  
 Pl. 2. *Melanchra diabolica* sp. n., paratype ♀, Inde, Cachemire, Lihenwan.  
 Pl. 3. *Dryobotodes aulombardi* sp. n., holotype ♂.  
 Pl. 4. *Dryobotodes aulombardi* sp. n., allotype ♀.  
 Pl. 5. *Trichoridia warreni* sp. n., holotype ♂.  
 Pl. 6. *Trichoridia warreni* sp. n., allotype ♀.

Dessous des quatre ailes de même teinte que le dessus, sans parties claires. Postmédiane et point discoidal apparents.

♀ (fig. 2) : Env. 36-38 mm. Identique au mâle, les antennes à ciliation beaucoup plus courte.

Armature génitale ♂ (fig. 7) : De même type que *M. pisi* (L.), mais surtout que de l'espèce américaine *M. picta* (HARRISON) (fig. 8) (= *exusta* GUENÉE), l'armature de la nouvelle espèce présente un processus costal plus long que chez ses congénères, recourbé, et se terminant par une petite boule, tandis que l'extrémité apicale de la valve s'allonge de façon remarquable en un long digitus, comme une corne, ce qui confère à l'armature l'aspect d'une tête de diable.

FRANCLEMONT et TODD (in HODGES, 1983) ayant fait de *Ceramica* GUENÉE (espèce-type : *persicariae* L.) un synonyme de *Melanchra*

HÜBNER (espèce-type : *exusta* GUENÉE), c'est dans ce dernier genre qu'il convient de placer la nouvelle espèce.

Il est tout-à-fait surprenant de constater, dans les genitalia, une telle parenté entre deux espèces, l'une américaine et l'autre du versant sud du massif himalayen.

## CUCULLIINAE

### *Dryobotodes aulombardi* sp. n.

HOLOTYPE ♂ : Pakistan, Baltistan, Shigar, 32 km au nord de Skardu, alt. 2.190 m, 17/18-X-1989, (AULOMBARD et PLANTE leg.) (ma coll.)

ALLOTYPE ♀ : Inde, Cachemire, Sonamarg, alt. 2.500 m, 5/6-X-1977, (J. PLANTE leg.) (ma coll.)

PARATYPES : 4 ♂♂ et 4 ♀♀ idem (ma coll.)

♂ (fig. 3) : Env. 30/32 mm. Aspect général assez voisin des autres espèces de ce genre, notamment de *D. monochroma* ESPER. S'en distingue toutefois sensiblement, notamment par la taille plus réduite, les ailes antérieures plus aiguës à l'apex, la teinte gris-jaune, les ailes postérieures plus claires et brillantes. Orbiculaire ovale, assez diffuse, à peine plus claire que le fond de l'aile. Réniforme en revanche très claire, grande, ovale et oblique. L'espace terminal est également plus étroit chez la nouvelle espèce que chez *D. monochroma*, et il n'y a pas de tache claire bien marquée à la hauteur de la nervure 2. En outre, le trait foncé caractéristique qui, chez beaucoup d'espèces de ce genre, unit, à la hauteur de cette même nervure 2, les lignes anté- et postmédiane, est présent, mais assez diffus. L'antémédiane, la postmédiane et la subterminale, sont bien visibles et formées d'un trait clair externe et d'une ligne foncée interne. Antennes finement dentées, à dents triangulaires d'une longueur atteignant la moitié du diamètre de l'antenne et coiffées d'un plumet de cils clairs nettement plus long.

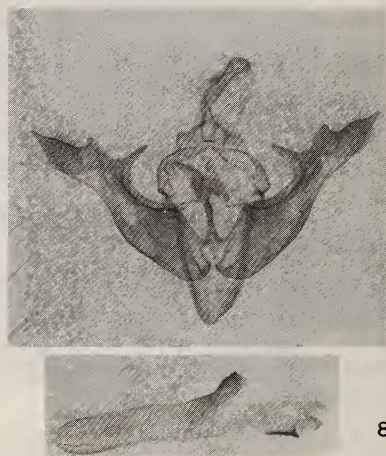
Ailes postérieures de même teinte que les antérieures, à bord également légèrement crénelé, où sont également bien visibles les deux traits formant la postmédiane et la subterminale, surtout le clair.

Le revers des quatre ailes est à peu près semblable, comme teinte, au dessus, la réniforme se détachant en clair ainsi que l'espace terminal. Postmédiane visible mais peu accentuée. Point discoidal au contraire bien marqué en forme de petite tache ronde.

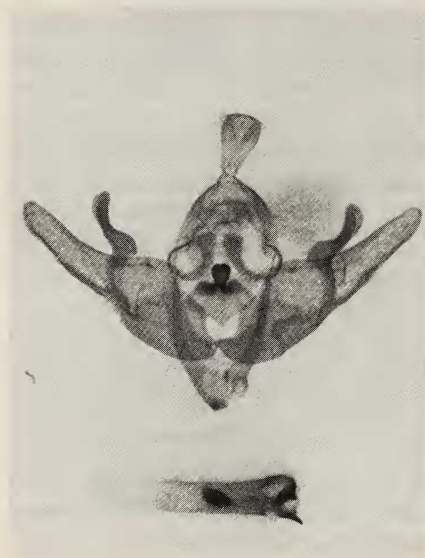
♀ (fig. 4) : Env. 29/35 mm. Identique au mâle, contrairement aux femelles de *monochroma* qui sont toujours sensiblement plus sombres que les mâles. Antennes filiformes.



7



8



9



10

Pl. 7. *Melanchra diabolica* sp. n., holotype, prép. PL 355.

Pl. 8. *Melanchra picta* HARR., USA, Arizona, prép. BM (NH) Noct. 4712.

Pl. 9. *Dryobotodes aulombardi* sp. n., paratype (Inde, Cachemire, Sonamarg) prép. PL 462.

Pl. 10. *Trichoridia warreni* sp. n., paratype, prép. PL 1042.



Armature génitale ♂ (fig. 9) : Valves allongées, encore plus étroites que chez *D. roboris* BOISDUVAL. Cucullus dépourvu de corona. Uncus épais, lancéolé, un peu comme chez *D. banghaasi* DRAESER. Pas de processus costal. Clasper robuste et légèrement spatulé. Fultura inférieure en forme d'écusson, se terminant en pointe à sa partie inférieure, et surmontée d'une sorte de bouton hérissé de fines épines. Peniculi longs, recourbés vers l'intérieur et spatulés. Deux cornuti à la partie distale de la vesica, et un amas de spicules en son centre.

Cette espèce est amicalement dédiée au Dr François AULOMBARD, de Carentan (Manche), compagnon fidèle de mes chasses entomologiques.

*Trichoridia warreni* sp. n.

HOLOTYPE ♂ : Inde, West Bengal, Tiger Hill, alt. 2.573 m, 30-IX/5-X-1986 (AULOMBARD et PLANTE leg.) (ma coll.)

ALLOTYPE ♀ : idem (ma coll.)

PARATYPES : 7 ♂♂ idem ; 1 ♂ et 6 ♀♀ West Bengal, Kurseong Forest, alt. 420 m, 7-X-1986 (AULOMBARD et PLANTE leg.) (ma coll.)

Dans le volume XI des Macrolépidoptères du Globe, de A. SEITZ, WARREN fait figurer, planche 14 g., le mâle de *Trichoridia canosparsa* HAMPSON, et, à côté de lui, ce qu'il présente comme en étant la femelle, bien différente du mâle. Or, HAMPSON, (1894, p. 232) dans la description originale de cette espèce ne parle pas de la femelle et n'en fait pas davantage mention dans son Catalogue des Noctuidae du British Museum (vol. VI, 1906, p. 404).

J'ai pris en 1983 au Langtang, Nepal, une trentaine d'exemplaires de cette espèce, tous mâles. En 1986, en revanche, au cours de deux chasses effectuées en compagnie du Dr AULOMBARD dans la région de Darjeeling, nous avons capturé une dizaine de specimens en tous points conformes à la femelle figurée par WARREN. Ma surprise fut donc grande de constater que cette dernière récolte comprenait autant de mâles que de femelles. Il apparaissait ainsi que WARREN s'était mépris en désignant comme la femelle de *T. canosparsa* une noctuelle appartenant, en réalité, à une espèce totalement différente, d'habitus comme de genitalia, demeurée à ce jour non nommée, et dont voici la description :

♂ (fig. 5) : Env. 33/37 mm. Teinte générale gris-noir. Tête, thorax, palpes et fémurs gris-noir mêlé de poils blancs. Abdomen et ailes postérieures plus clairs, sauf les crêtes des premiers segments abdominaux. Tarses et tibias annelés de noir et de blanc. Orbiculaire et réniforme légèrement plus claires que le fond de l'aile, leur contour

marqué de petits points blancs. Pas de trait basal ni de claviforme. Lignes antémédiane et postmédiane faiblement marquées, ombre médiane réduite à un trait en zigzag, ces trois lignes n'étant vraiment nettes qu'à proximité du bord interne. Ligne terminale constituée d'une succession de petites taches noires assez diffuses et de petits points blancs au contraire bien visibles, surtout au tornus où trois d'entre eux, disposés en triangle, constituent un signe distinctif bien particulier. Antennes formées d'articles à section triangulaire dont chacun porte un faisceau de cils clairs d'une longueur à peu près égale au diamètre de l'antenne. Aux ailes postérieures, la postmédiane est peu marquée, et il n'y a pas de point discoidal visible.

Revers des quatre ailes d'un gris-noir uniforme, plus clair que le dessus, avec une éclaircie le long du bord interne. Seule, la postmédiane est bien visible aux postérieures.

♀ (fig. 6) : Env. 34/36 mm. Identique au mâle, les cils des antennes beaucoup plus courts.

Armature génitale ♂ (fig. 10) : Valves larges à la base, plus étroites dans la partie médiane, et se terminant par un cucullus bien individualisé, de forme triangulaire, aigu à son extrémité interne, et portant un éperon à l'angle externe. Clasper robuste, en forme de pouce. Corona formée de cils courts parallèles, régulièrement disposés, et renflés à leur base. Uncus mince, effilé, non spatulé. Dans la vesica, deux amas de cornuti au centre, entourés de fins spicules, et un autre agrégat de spicules à la partie distale.

Une telle armature s'écarte, par sa configuration bien particulière, de celle de *canosparsa*, mais aussi de celles des autres espèces actuellement rangées dans le genre *Trichoridia*, et plus particulièrement de l'espèce-type *T. herchatra* SWINHOE. On peut en conclure qu'une révision de ce genre et des genres voisins serait souhaitable, et qu'il en résulterait probablement de nombreux changements dans la répartition générique des espèces en cause.

## Références

- HAMPSON, G. F., 1894. The Fauna of British India including Ceylon and Burma, Moths, vol. II.
- HAMPSON G. F., 1906. Catalogue of the Noctuidae in the Collection of the British Museum, vol. VI.
- HODGES Richard W., 1983. Check List of the Lepidoptera of America North of Mexico.
- SEITZ A., 1912. Die Gross-Schmetterlinge der Erde, vol. XI : Die Gross-Schmetterlinge des Indo-australischen Faunengebietes.